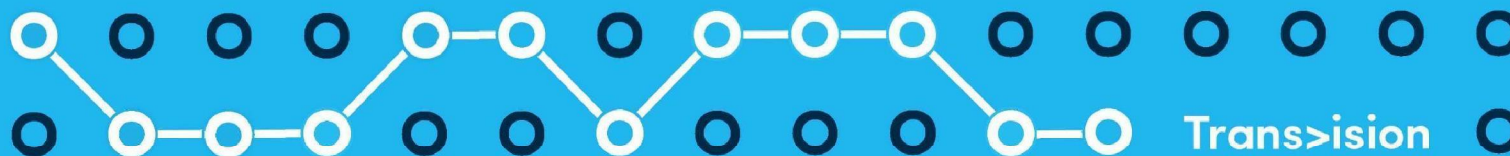


# FINANCIËLE EFFECTEN CORONA

*Vervolg verkenning 3 april 2020; uitwerking variant D*



Transvision B.V.

Rivium Boulevard 22 | 2909LK | Capelle  
aan den IJssel

Trans>ision

[www.transvision.nl](http://www.transvision.nl)

+ (10)(2e)

## Opbrengsten en kosten Valys

### Opbrengsten, twee hoofdstromen:

- Bijdrage VWS (~ 83%)
- Eigen bijdrage klanten (~ 17%)\*

### Kosten, idem:

- Inkoop vervoer bij vervoerders (~ 78,5% vaste kosten)
- Transvision: apparaatskosten en marge (~ 90% vaste kosten)

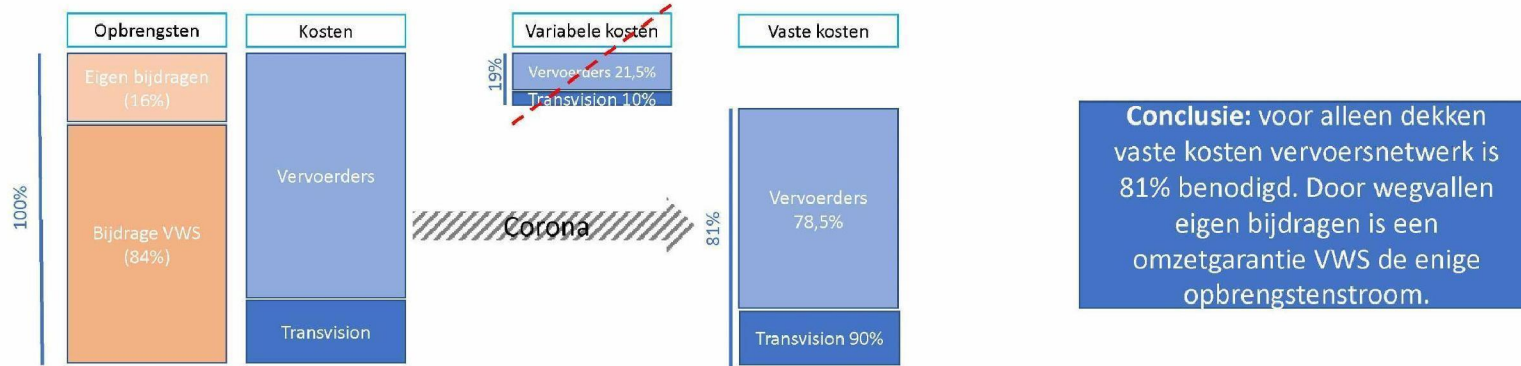
Beide opbrengstenstromen zijn ter dekking van de uitvoeringskosten van het Valys contract.

### Effecten na stopzetting Valys vervoer:

- Transvision: Wegvallen bijdrage VWS en eigen bijdrage klanten
- Transvision: Wegvallen inkoop vervoerders
- Vervoerders: Wegvallen opbrengsten Valys
- Zorgen om continuïteit vervoerdersnetwerk; vanuit netwerk vraag om compensatie ter dekking vaste kosten
- Gewenst:
  - Zekerheid continuïteit vervoersketen
  - Bescherming werknemers
  - Geen conflicten/dubbele benutting regelingen

\* In tegenstelling tot veel gemeentelijke opdrachten is de eigen bijdrage klanten onderdeel van de opbrengsten voor de uitvoerder

# Corona: verhouding vaste kosten vs opbrengsten



**Conclusie:** voor alleen dekken vaste kosten vervoersnetwerk is 81% benodigd. Door wegvallen eigen bijdragen is een omzetgarantie VWS de enige opbrengstenstroom.

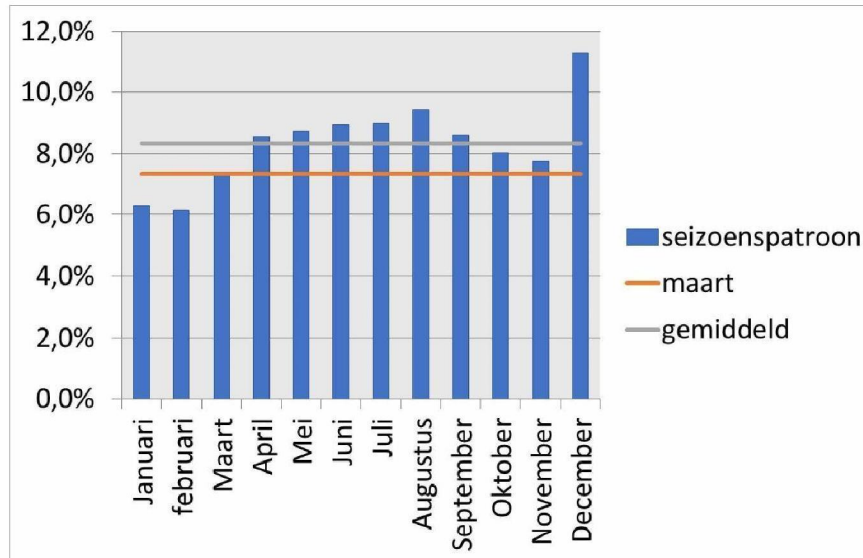
**Vaste kosten lopen door**

- Vaste kosten lopen door:
  - Vervoerdersnetwerk (obv Panteia) ~78,5%
  - Transvision Valys (ivm andere kostenstructuur) ~90%
- Gemiddeld blijven de vaste (doorlopende) kosten circa 81% van totale kosten; geen overige compensatieregelingen

**Opbrengsten vallen weg**

- Opbrengsten: geen eigen bijdragen klanten meer; immers geen vervoer
- Continueren bijdrage VWS (op 100%) zou de doorlopende vaste kosten dekken en een reservering van 3,5% (3/84e) kunnen geven

## Effect seizoenspatroon Valys



- Gemiddeld seizoenspatroon: maanden april tm december allen hoger dan maart
- Vaste kosten zijn ingericht op jaargemiddelden
- In de maanden april tm december: betere benutting beschikbare capaciteit; betere combinatiemogelijkheden en (deels) aantrekken extra capaciteit
- Marges per maand verschillen: gemiddeld negatief in de maanden met lager dan gemiddelde omzet; andere maanden positief. Gemiddelde marge in de branche is beperkt
- Conclusie: voor dekking vaste kosten kan niet worden uitgegaan van de maandverwachting voor maart 2020; mee te bewegen met seizoenspatroon

## Effecten herstart: risico op boeggolf

- Moment van herstart is nog onbekend; stel: 1 juni; Boeggolf of angst?
  - Boeggolf: resterend regulier PKB wordt alsnog in 2020 benut; *zie hieronder*
  - Angst: niet benut PKB wordt niet meer ingehaald in 2020; *ruimte binnen budget*

### Budgettaire en operationeel zorgen om eventueel effect boeggolf

- Ten opzichte van regulier seizoenpatroon extra inzet noodzakelijk in “boeggolf” maanden
- Normaliter: ten opzichte van regulier seizoenpatroon extra declaratie km en hogere declaratie bij VWS
- Regulier budget Corona-maanden al grotendeels benut door eventuele omzet-garantie; zeer beperkte opbouw

### Eerste conclusie: vooraf km's inkopen heeft op deze wijze slechts beperkt effect

- Uitgevallen km's half maart tot 1 juni ~21% van jaarverwachting in km's\*
- Vooraf km's inkopen kan slechts beperkt worden gerealiseerd; gevormd potje van 3,5% extra voor de niet gereden omzet in de maanden van uitval. Samen is dit ~0,7% van jaarverwachting in km's

VOORSTEL

Samen bij moment van herstart bepalen beschikbare landelijke reservering;  
 Bij overbenutting in boeggolf-maanden overleg tussen VWS en Transvision over mogelijkheden;

- *Maximeren vervoer*
- *Aanvragen additioneel budget*
- .....

\* Exclusief: realisatie januari en februari 2020 is al hoger dan jaarverwachting (+ 4,1%)

## Voorwaarden omzet-garantie; *blijft lastig afdwingbaar*

### Preambule

- Zowel VWS – Transvision en als Transvision - Vervoerders

### Voorwaarden

- Transvision en vervoerders maken voor Valys-activiteiten geen gebruik van overige regelingen
- Transvision en vervoerders vragen geen ontslag aan om bedrijfseconomische redenen voor het personeel dat de Valys activiteiten uitvoert
- Echter: monitoring geeft administratieve rompslomp, met name door diversiteit in uitvoering opdrachten

### Mitigerende maatregelen

- Vervoerders vooraf laten tekenen voor voorwaarden omzet-garantie; verantwoordelijkheid
- Accountmanagement Transvision bespreekt opvolging voorwaarden en waakt op signalen; inspanningsverplichting
- Regime uitbetaling is achteraf: omzet-garantie wordt ook achteraf uitbetaald
- Belangrijk deel vervoerders heeft ook contracten met gemeenten en zorgverzekeraars met zeer waarschijnlijk hetzelfde type voorwaarden

## Bijlage: Panteia - kostenopbouw taxi-vervoerder

| <i>Kostensoort</i>        | <i>Kostenaandeel</i> | <i>Deel vaste kosten per kostensoort</i> | <i>Aandeel vaste kosten die doorlopen</i> |
|---------------------------|----------------------|--|---|
| <u>Capaciteitskosten</u>  |                      |  |   |
| Afschrijving              | 7,25%                | 85%                                      | 6,17%                                     |
| Rente                     | 0,70%                | 85%                                      | 0,59%                                     |
| Verzekering               | 2,77%                | 74%                                      | 2,05%                                     |
| Stalling                  | 0,52%                | 100%                                     | 0,52%                                     |
| Overige capaciteitskosten | 0,58%                | 100%                                     | 0,58%                                     |
| <u>Kilometerkosten</u>    |                      |  |   |
| Brandstof                 | 9,21%                | 0%                                       | 0,00%                                     |
| Banden                    | 0,39%                | 0%                                       | 0,00%                                     |
| Onderhoud + reparatie     | 5,93%                | 50%                                      | 2,96%                                     |
| <u>Loonkosten</u>         |                      |  |   |
| Arbeidsloon               | 64,06%               | 89%                                      | 57,20%                                    |
| Overige personeelskosten  | 1,40%                | 89%                                      | 1,25%                                     |
| Algemene kosten           | 7,19%                | 100%                                     | 7,19%                                     |
| <b>Totaal</b>             | <b>100,00%</b>       |  | <b>78,52%</b>                             |

## Varianten 30 maart: Denkrichtingen

- +** **A: Ondernemers gebruik laten maken van de overheidsregelingen**  
*Vanuit NOW loondoorbetaling en behoud capaciteit werknemers*
  - *Focus op loonkosten en geen compensatie overige vaste kosten*
  - *Deel ondernemingen (ZZP) valt (nog) niet binnen de regelingen*
  - *Substantieel risico op wegvallen continuïteit doordat niet alle vaste kosten worden gecompenseerd*
- 
- +** **B: Ondernemers gebruik laten maken van de overheidsregelingen en aanvulling voor vaste kosten**  
*Vanuit NOW loondoorbetaling en behoud capaciteit werknemers*
  - *Vergoeding loonkosten en compensatie overige vaste kosten*
  - *Deel ondernemingen (ZZP) valt (nog) niet binnen de regelingen; risico op uitval van dat deel vervoersnetwerk*
  - *Stapelingsregelingen; titel aanvulling vaste kosten kan bijten met NOW voorwaarden*

## Varianten 30 maart: Denkrichtingen

### **C: KNV – oorspronkelijke variant: voorschot met afrekening na benutting overheidsregelingen**

Eenduidig voorschot voor alle ondernemers, onderbouwd door externe partij (Panteia)



Gericht op liquiditeit in branche

Geen zekerheid voor werknemers



Afrekening na benutting overheidsregelingen zorgt voor administratieve last en incasso-functie tussenpersonen

### **D: Variant obv ZN: doorbetaling vast percentage, behoud werkgelegenheid, geen stapeling regelingen**

Eenduidige doorbetaling voor alle ondernemers, onderbouwd door externe partij (Panteia)



Eis: loondoorbetaling en behoud werkgelegenheid (hoe te toetsen, met name voor inzet ZZP?)

Geen stapeling/dubbel benutten regelingen

Liquiditeit in de branche



Risico op overcompensatie

